

ENG



MAMI



Baby's health, Our pursuit

All-in-one Smart Electric Breast Pump

Inteligentny elektryczny laktator

All-in-one Intelligente elektrische

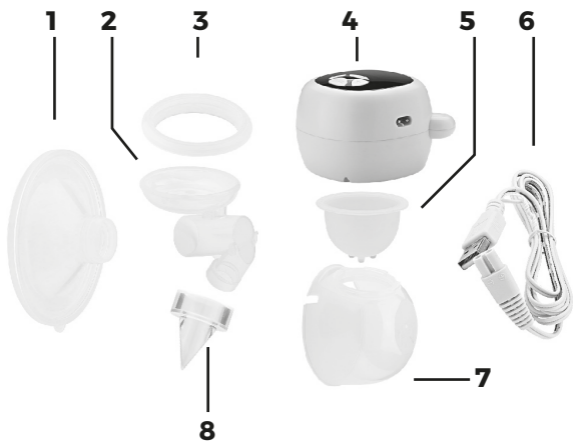
All-in-One-Milchpumpe

**Chytrá elektrická odsávačka materského
mléka „vše v jednom**

**Inteligentná elektrická odsávačka mlieka
typu „všetko v jednom**

Pompă de sân electrică inteligentă All-in-one

PRODUCT OVERVIEW



- 1.** Silicone shield
- 2.** Component connector
- 3.** Silicone diaphragm
- 4.** Pump main body

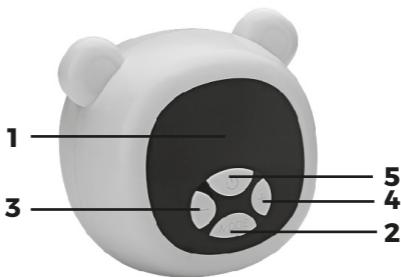
- 5.** Silicone valve
- 6.** USB line
- 7.** Milk collector
- 8.** White valve

Charging time: 4 hours

Using time: 3 hours

Weight: 290g (main body)

Rated voltage: 5V, 1A



PRODUCT DESCRIPTION

- 1.** HD LCD display.
- 2.** Mode button, short press to switch function made.
- 3.** Reduce vacuum.
- 4.** Increase vacuum(6 levels in each made).
- 5.** Power button, press for 3 seconds to tum on/off, press once to enter the working state of each made, press aga in to pause werk, long press for 3 seconds to shut down.

CLEAN AND STERILIZE

- 1.** Before use, you must disassemble, wash, and sterilize all the breast pump parts that come inte contact with breast milk.
- 2.** Drinking water recommended for cleaning.
- 3.** Remove and clean the parts that come inte contact with breast and breast milk immediately after use to avoid bacteria breeding caused by residual breast milk.

WARNING!

Never wash or sterilize the pump motor, USB line. You can wipe those parts clean with a soft cloth

Take care when cleaning the white valve, silicone diaphragm and silicone valve. If them get damaged, your breast pump will not function properly.

Clean the white valve, do not knead. Do not insert anythings, or it may cause damage

ASSEMBLING

To assemble the electric breast pump, fellow the steps as below.



1. Put the silicone diaphragm into the component connector, and press it with your hands to fasten the edges firmly to ensure a complete seal.

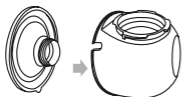


2. Install white valve into the bottom of the component connector, make sure it is installed in the correct direction

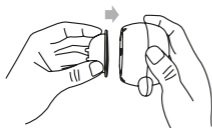
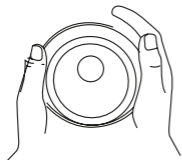




3. Put the assembled component connector into the milk collector, with the „ear” part of the linker aligned with the internal slot of the milk collector, and press the linker disc part with both hands to fasten the edges firmly to ensure a complete seal.



4. Install the silicone shield on the milk collector, and press the edges with both hands to ensure that it fits into place.



5. Insert the silicone valve into the pump body from underneath. Make sure it fits securely around the rim by pressing down with your fingers to ensure a perfect seal. (Note: The silicone valve should fit tightly to the bottom of the pump body. Otherwise, the breast pump will not work properly.)



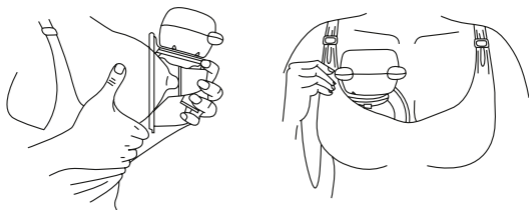
6. With the silicone diaphragm facing down, screw the pump body to the component connector until it is firmly fixed

7. Connect the USB charging line to charge the pump motor.

WARNING

The power adapter is a common standard accessory in the market. It is not included in this product, if necessary, you may purchase yourself. Power adapter specification:5V,1A

HOW TO USE



To begin pumping

1. Press the silicone shield firmly against the breast, leave no gaps and make sure your nipples are centered. Keep it upright. Be careful not to distort the position of the product and the chest, otherwise the breast pump will not have suction.
2. Press the power button for 3 seconds to start the breast pump.
3. You can press the mode button to select the mode you need. There are 4 modes (massage mode, stimulation mode, pumping mode and fast pumping mode), each mode has 6 levels of suction. You can choose the suction that makes you comfortable by pressing the „+“ and „-“ button. In the early postpartum period, the milk duct is not easy to conduct, and massage mode can be used to stimulate the breast and effectively promote breast milk secretion.
4. You can press the mode button to select the pumping mode. There are 6 levels in this mode. You can select the suction that is comfortable for you by pressing the „+“ and „-“ button lightly. In the early postpartum period, breast discomforts such as swelling and lumps are prone to occur during breastfeeding. This mode can alleviate breast problems.

5. The machine has a memory function, When you turn it on again, it will work as your last working mode and levels.
6. After finishing pumping, press and hold the power button for 3 seconds to turn off the breast pump, and then carefully remove the breast pump from the breast.

BREAST MILK STORE AND THAW

CAUTION

1. Never refreeze breast milk.
2. Do not mix fresh milk breast milk to already frozen milk.
3. Always discard and left over milk at the end of a feed
4. Only store the breast milk collected by sterilized breast pump.

STORING YOUR BREAST MILK

Please store the breast milk with the clean and sterilized bottle or the milk storage bag, and freeze it in the fridge.

The milk can be kept in the refrigerator for 48 hours (one the inside of the refrigerator) or in the freezer for three months. Label the bottle or storage bag with the date and time. The most early milk should be use first.

STORING YOUR BREAST MILK

You can keep frozen breast milk over 0 degree one night for thawing.

In an emergency, you can use bot water or milk warmer machine to help you unfreeze the milk. Milk should be fed your baby in 24 hours after thawing.

How to warm up the breast milk? Vou can put it into the milk bottle and use milk warmer machine to warm up in a perfect temperature.

CAUTION

1. Remember! Always check milk or food temperature before feeding.
 2. Never heat breast milk in microwave as this may destroy valuable nutrients and antibodies.
 3. In addition, uneven heating may lead to local overheating of the liquid, be careful of it.
 4. Never immerse a frozen bottle in boiling water to avoid crack or split.
-

Meriden Sp. z o.o.

ul. Piastów 96

42-290 Blachownia, Poland

meriden@meriden.pl

www.meridenglobal.com

www.facebook.com/meridenglobal

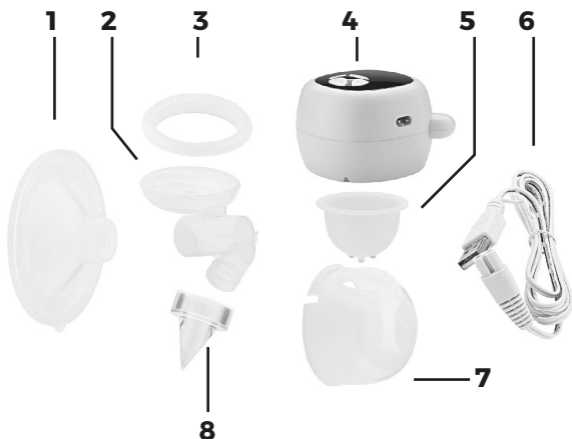
www.instagram.com/meridenglobal

Designed by Meriden in Poland

Made in China



CZĘŚCI



- 1. Osłona silikonowa
- 2. Złącze komponentu
- 3. Membrana silikonowa
- 4. Główny korpus pompy

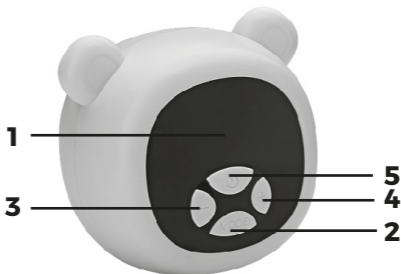
- 5. Silikonowy zawór
- 6. Przewód USB
- 7. Kolektor mleka
- 8. Biały zawór

Czas ładowania: 4 godziny

Czas użytkowania: 3 godziny

Waga: 290g (Główny korpus)

Napięcie znamionowe: 5V, 1A



PRODUCT DESCRIPTION

- 1.** Wyświetlacz LCD HD
- 2.** Przycisk trybu, krótkie naciśnięcie w celu przełączenia funkcji
- 3.** Zmniejszenie podciśnienia
- 4.** Zwiększenie podciśnienia (6 poziomów w każdym trybie)
- 5.** Przycisk zasilania, naciśnij przez 3 sekundy, aby włączyć/wyłączyć, naciśnij raz, aby wejść w stan pracy każdego urządzenia, naciśnij ponownie, aby wstrzymać pracę, naciśnij długo przez 3 sekundy, aby wyłączyć.

CZYSZCZENIE I STERYLIZACJA

- 1.** Przed użyciem należy zdemontować, umyć i wysterylizować wszystkie części laktatora części laktatora, które mają kontakt z mlekiem matki.
- 2.** Do czyszczenia zalecana jest woda pitna.
- 3.** Części mające kontakt z piersią i mlekiem matki należy wyjąć i wyczyścić natychmiast po użyciu, aby uniknąć rozwoju bakterii spowodowanego resztkami mleka matki.

OSTRZEŻENIE

Nigdy nie myj ani nie sterylizuj silnika pompy, przewodu USB. Części te można przetrzeć miękką ściereczką. Zachowaj ostrożność podczas czyszczenia białego zaworu, silikonowej membrany i silikonowego zaworu. Jeśli zostaną one uszkodzone, laktator nie będzie działał prawidłowo. Czyszcząc biały zawór, nie ugniataj go. Nie wkładaj żadnych przedmiotów, ponieważ może to spowodować uszkodzenie.

MONTAŻ

Aby zmontować laktator elektryczny, wykonaj poniższe czynności.



1. Umieść silikonową membranę w złączu komponentu i dociśnij ją rękami, aby mocno przymocować krawędzie w celu zapewnienia całkowitego uszczelnienia.

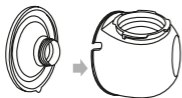


2. Zainstaluj biały zawór w dolnej części złącza komponentu, upewnij się, że jest zainstalowany we właściwym kierunku.

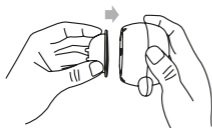
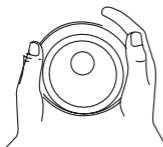




3. Umieścić zmontowane złącze komponentu w kolektorze mleka, tak aby „ucho” łącnika było wyrównane z wewnętrzną szczeliną kolektora mleka, i dociśnij część tarczy łącnika obiema rękami, aby mocno zamocować krawędzie w celu zapewnienia całkowitego uszczelnienia.



4. Zainstaluj silikonową osłonę na kolektorze mleka i dociśnij krawędzie obiema rękami, aby upewnić się, że pasuje na swoje miejsce.



5. Włóż silikonowy zawór do korpusu pompki od spodu. Upewnij się, że jest dobrze dopasowany do obręczy, naciskając palcami, aby zapewnić idealne uszczelnienie. (Uwaga: Silikonowy zawór powinien ściśle przylegać do dolnej części korpusu laktatora. W przeciwnym razie laktator nie będzie działał prawidłowo).



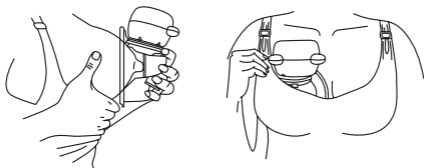
6. Z silikonową membraną skierowaną w dół, przykręć korpus laktatora do złącza komponentu, aż zostanie mocno zamocowany

7. Podłącz przewód ładowania USB, aby naładować silnik laktatora.

OSTRZEŻENIE

Zasilacz jest standardowym akcesorium dostępnym na rynku. Nie jest on dołączony do tego produktu, w razie potrzeby można go zakupić samodzielnie. Specyfikacja zasilacza: 5V, 1A

JAK UŻYWAĆ



Aby rozpocząć odciąganie

- 1.** Mocno dociśnij silikonową osłonę do piersi, nie pozostawiając żadnych szczelin i upewnij się, że sutki są wyśrodkowane. Trzymaj ją pionowo. Uważaj, aby nie zniekształcić pozycji produktu i piersi, w przeciwnym razie laktator nie będzie ssał.
- 2.** Naciśnij przycisk zasilania przez 3 sekundy, aby uruchomić laktator.
- 3.** Naciśnij przycisk trybu, aby wybrać żądany tryb. Dostępne są 4 tryby (masaż, stymulacja, odciąganie i szybkie odciąganie), każdy tryb ma 6 poziomów ssania. Naciskając przyciski „+” i „-” możesz wybrać ssanie, które jest dla Ciebie wygodne. We wczesnym okresie poporodowym duet mleka nie jest łatwy do przeprowadzenia, a masaż może być wykorzystany do stymulacji piersi i skutecznego promowania wydzielania mleka.
- 4.** Można nacisnąć przycisk „made”, aby wybrać sposób odciągania pokarmu. Dostępnych jest 6 poziomów. Lekkie naciśnięcie przycisków „+” i „-” pozwala wybrać komfortowe ssanie. We wczesnym okresie poporodowym podczas karmienia piersią mogą wystąpić dolegliwości piersi, takie jak obrzęk i grudki. To rozwiązanie może złagodzić problemy z piersiami.

5. Urządzenie posiada funkcję pamięci, po ponownym włączeniu będzie działać zgodnie z ostatnio używanymi ustawieniami.
6. Po zakończeniu odciągania należy nacisnąć i przytrzymać przycisk zasilania przez 3 sekundy, aby wyłączyć laktator, a następnie ostrożnie zdjąć laktator z piersi.

PRZECHOWYWANIE I ROZMRAŻANIE MLEKA MATKI

UWAGA

1. Nigdy nie zamrażaj ponownie mleka matki.
2. Nie mieszać świeżego mleka matki z mlekiem już zamrożonym.
3. Zawsze wyrzucaj resztki mleka po zakończeniu karmienia.
4. Należy przechowywać wyłącznie mleko odciągnięte za pomocą wysterylizowanego laktatora.

STORING YOUR BREAST MILK

Mleko z piersi należy przechowywać w czystej i wysterylizowanej butelce lub woreczku do przechowywania mleka, a następnie zamrozić w lodówce.

Mleko można przechowywać w lodówce przez 48 godzin (w lodówce) lub w zamrażarce przez trzy miesiące. Oznacz butelkę lub torebkę do przechowywania mleka datą i godziną. Najwcześniejsze mleko należy zużyć w pierwszej kolejności.

PRZECHOWYWANIE MLEKA MATKI

Zamrożone mleko matki można przechowywać w temperaturze powyżej 0 stopni przez jedną noc w celu rozmrożenia.

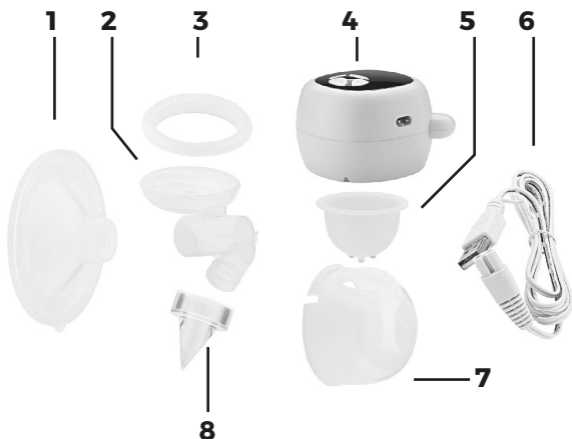
W nagłych przypadkach można użyć podgrzewacza wody lub mleka, aby pomóc w rozmrożeniu mleka. Mleko należy podać dziecku w ciągu 24 godzin po rozmrożeniu.

Jak podgrzać mleko matki? Można umieścić je w butelce z mlekiem i użyć podgrzewacza do mleka, aby podgrzać je do idealnej temperatury.

UWAGA

- 1.** Pamiętaj! Zawsze sprawdzaj temperaturę mleka lub pokarmu przed karmieniem.
- 2.** „Nigdy nie podgrzewaj mleka matki w kuchence mikrofalowej, ponieważ może to zniszczyć cenne składniki odżywcze i przeciwciąta.
- 3.** Ponadto nierównomierne podgrzewanie może prowadzić do miejscowego przegrzania płynu, należy na to uważać.
- 4.** Nigdy nie zanurzaj zamrożonej butelki we wrzącej wodzie, aby uniknąć pęknięcia lub pęknięcia.”

PRODUKTÜBERSICHT



- 1. Silikonschirm
- 2. Bauteil-Anschluss
- 3. Silikonmembran
- 4. Hauptkörper der Pumpe

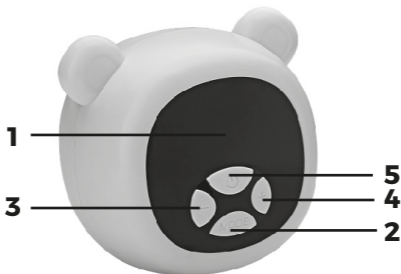
- 5. Silikon-Ventil
- 6. USB-Leitung
- 7. Milchsammler
- 8. Weißes Ventil

Aufladezeit: 4 Stunden

Benutzungszeit: 3 Stunden

Gewicht: 290g (Hauptgehäuse)

Nennspannung: 5V, 1A



PRODUKT-BESCHREIBUNG

1. HD-LCD-Anzeige
2. Modus-Taste, kurzes Drücken zum Umschalten der Funktion gemacht
3. Reduzieren Sie das Vakuum
4. Vakuum erhöhen (6 Stufen in jedem Modus)
5. Einschalttaste, 3 Sekunden lang drücken, um das Gerät ein- und auszuschalten, einmal drücken, um in den Arbeitsmodus zu gelangen, erneut drücken, um die Arbeit zu unterbrechen, 3 Sekunden lang drücken, um das Gerät auszuschalten.

REINIGEN UND STERILISIEREN

1. Vor dem Gebrauch müssen Sie alle Teile der Milchpumpe, die mit der Brust in Berührung kommen, zerlegen, waschen und sterilisieren die mit der Muttermilch in Berührung kommen.
2. Für die Reinigung wird Trinkwasser empfohlen.
3. Entfernen und reinigen Sie die Teile, die mit der Brust und der Muttermilch in Berührung kommen, sofort nach dem Gebrauch, um die Vermehrung von Bakterien durch Muttermilchreste zu vermeiden.

VORSICHT

Waschen oder sterilisieren Sie niemals den Pumpenmotor oder die USB-Leitung. Sie können diese Teile mit einem weichen Tuch abwischen. Seien Sie vorsichtig bei der Reinigung des weißen Ventils, der Silikonmembran und des Silikonventils. Wenn sie beschädigt werden, funktioniert Ihre Milchpumpe nicht mehr richtig.

Reinigen Sie das weiße Ventil, kneten Sie es nicht. Stecken Sie keine Gegenstände hinein, da dies zu Schäden führen kann.

ZUSAMMENBAU

Um die elektrische Milchpumpe zusammenzubauen, gehen Sie wie folgt vor.



1. Legen Sie die Silikonmembran in den Anschluss und drücken Sie sie mit den Händen fest, um die Ränder abzudichten und eine vollständige Abdichtung zu gewährleisten.

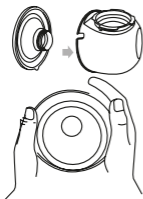


2. Installieren Sie das weiße Ventil am unteren Ende des Anschlussstücks und achten Sie darauf, dass es in der richtigen Richtung installiert ist.

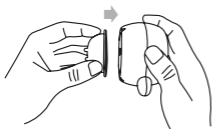




3. Setzen Sie das zusammengebaute Verbindungsstück in den Milchsammler ein, wobei der „Ohr“-Teil des Verbindungsstücks mit dem inneren Schlitz des Milchsammlers ausgerichtet sein muss, und drücken Sie den Teil der Verbindungsstückscheibe mit beiden Händen, um die Kanten fest zu befestigen und eine vollständige Abdichtung zu gewährleisten.



4. Bringen Sie die Silikonabschirmung am Milchsammler an und drücken Sie mit beiden Händen auf die Ränder, um sicherzustellen, dass sie fest sitzt.



5. Setzen Sie das Silikonventil von unten in den Pumpenkörper ein. Vergewissern Sie sich, dass es sicher um den Rand herum sitzt, indem Sie mit den Fingern nach unten drücken, um eine perfekte Abdichtung zu gewährleisten. (Hinweis: Das Silikonventil sollte fest an der Unterseite des Pumpenkörpers anliegen. Andernfalls funktioniert die Milchpumpe nicht richtig.)



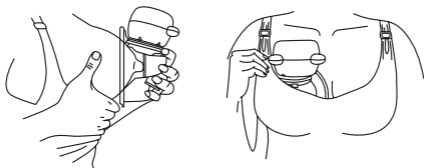
6. Schrauben Sie den Pumpenkörper mit der Silikonmembran nach unten auf den Komponentenanschluss, bis er fest sitzt.

7. Schließen Sie das USB-Ladekabel an, um den Pumpenmotor aufzuladen.

WARNUNG

Der Netzadapter ist ein marktübliches Standardzubehör. Es ist nicht in diesem Produkt enthalten, falls erforderlich, können Sie es selbst kaufen. Spezifikation des Netzteils: 5V,1A.

WIE ZU VERWENDEN



Um mit dem Abpumpen zu beginnen

1. Drücken Sie das Silikonschild fest gegen die Brust, lassen Sie keine Lücken und stellen Sie sicher, dass Ihre Brustwarzen zentriert sind. Halten Sie es aufrecht. Achten Sie darauf, die Position des Produkts und der Brust nicht zu verzerren, sonst wird die Milchpumpe nicht saugen.
2. Drücken Sie die Einschalttaste 3 Sekunden lang, um die Milchpumpe zu starten.
3. Sie können die made-Taste drücken, um die made Sie benötigen. Es gibt 4 Modi (Massage gemacht, Stimulation gemacht, Pumpen gemacht und schnelles Abpumpen gemacht), jeder gemacht hat 6 Stufen der Absaugung.
4. Sie können die Absaugung, die Sie bequem macht, indem Sie die „+“ und „-“ Taste wählen. In der frühen postpartalen Periode ist das Milchduett nicht einfach zu leiten, und die Massage kann verwendet werden, um die Brust zu stimulieren und die Sekretion der Muttermilch effektiv zu fördern.
5. Vou kann drücken Sie die Taste gemacht, um die Abpumpen gemacht zu wählen. Es gibt 6 Stufen in diesem gemacht. Sie können die Ansaugung, die für Sie bequem ist, indem Sie die „+“ und „-“ Taste leicht

drücken. In der frühen postpartalen Periode können Brustbeschwerden wie Schwellungen und Knoten während des Stillens auftreten. Dieses Gerät kann Brustbeschwerden lindern.

6. Die Maschine hat eine Speicherfunktion, wenn Sie tum es auf wieder, wird es werk als Ihre letzte Arbeit gemacht und Ebenen.
7. Nach Beendigung des Abpumpens halten Sie die Einschalttaste 3 Sekunden lang gedrückt, um die Milchpumpe auszuschalten, und nehmen Sie dann die Milchpumpe vorsichtig von der Brust.

MUTTERMILCH LAGER UND AUFTAUEN

VORSICHT

1. Muttermilch niemals wieder einfrieren.
2. frische Muttermilch nicht mit bereits gefrorener Milch mischen.
3. Entsorgen Sie übrig gebliebene Milch immer am Ende einer Fütterung.
4. Bewahren Sie nur die mit einer sterilisierten Milchpumpe gewonnene Muttermilch auf.

AUFBEWAHRUNG DER MUTTERMILCH

Bitte bewahren Sie die Muttermilch in einer gereinigten und sterilisierten Flasche oder einem Milchaufbewahrungsbeutel auf und frieren Sie sie im Kühlschrank ein.

Die Milch kann 48 Stunden lang im Kühlschrank aufbewahrt werden (an der Innenseite des Kühlschranks) oder drei Monate lang im Gefrierschrank. Beschriften Sie die Flasche oder den Aufbewahrungsbeutel mit dem Datum und der Uhrzeit. Die früheste Milch sollte zuerst verwendet werden.

AUFBEWAHRUNG DER MUTTERMILCH

Sie können gefrorene Muttermilch eine Nacht lang bei über 0 Grad auftauen lassen.

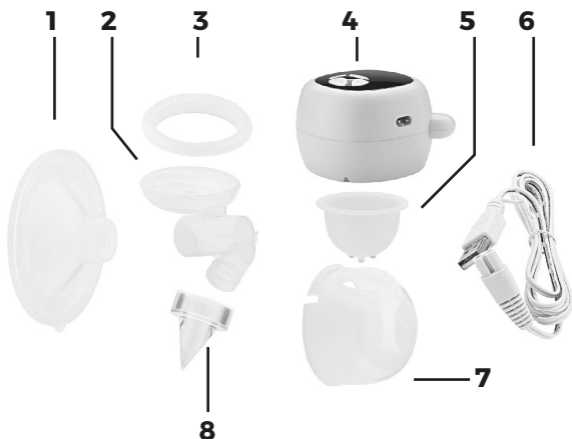
Im Notfall können Sie die Milch mit Wasser oder einem Milchwärmer auftauen. Die Milch sollte Ihrem Baby innerhalb von 24 Stunden nach dem Auftauen gefüttert werden.

Wie wärmt man die Muttermilch auf? Sie können sie in eine Milchflasche füllen und mit einem Milchaufwärmgerät auf die richtige Temperatur bringen.

VORSICHT

- 1.** Nicht vergessen! Prüfen Sie vor dem Füttern immer die Temperatur der Milch oder der Lebensmittel.
- 2.** Erhitzen Sie Muttermilch niemals in der Mikrowelle, da dadurch wertvolle Nährstoffe und Antikörper zerstört werden können.
- 3.** Außerdem kann eine ungleichmäßige Erwärmung zu einer lokalen Überhitzung der Flüssigkeit führen, seien Sie deshalb vorsichtig.
- 4.** Tauchen Sie eine gefrorene Flasche niemals in kochendes Wasser, um Risse oder Brüche zu vermeiden. Die Gesundheit des Babys, unser Bestreben

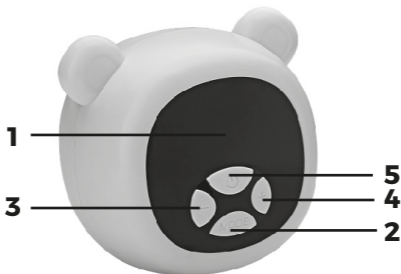
PŘEHLED PRODUKTŮ



- 1.** Silikonový štít
- 2.** Konektor pro součástky
- 3.** Silikonová membrána
- 4.** Hlavní těleso čerpadla

- 5.** Silikonový ventil
- 6.** Vedení USB
- 7.** Sběrač mléka
- 8.** Bílý ventil

-
- Doba nabíjení:** 4 hodiny
 - Doba používání:** 3 hodiny
 - Hmotnost:** 290g (Hlavní tělo)
 - Jmenovité napětí:** 5V, 1A



POPIS PRODUKTU

1. HD LCD displej.
2. Tlačítko režimu, krátkým stisknutím přepnete funkci
3. Snížení podtlaku.
4. Zvýšení podtlaku (6 úrovní v každé z nich).
5. Tlačítko napájení, stiskněte na 3 sekundy pro zapnutí/vypnutí, stiskněte jednou pro vstup do pracovního stavu každého výrobku, stiskněte znovu pro pozastavení práce, dlouhým stisknutím na 3 sekundy pro vypnutí.

ČIŠTĚNÍ A STERILIZACE

1. Před použitím je nutné rozebrat, umýt a sterilizovat všechna prso části odsávačky, které přicházejí do styku s mateřským mlékem.
2. K čištění se doporučuje pitná voda.
3. Části, které přicházejí inte kontakt s prsy a mateřským mlékem, ihned po použití vyjměte a vyčistěte, abyste zabránili množení bakterií způsobených zbytky mateřského mléka.

UPOZORNĚNÍ

Nikdy neumývejte ani nesterilizujte motor čerpadla, USB vedení. Tyto části můžete otřít měkkým hadříkem.

Při čištění bílého ventilu, silikonové membrány a silikonového ventilu buďte opatrní. Pokud se poškodí, nebude vaše odsávačka mateřského mléka správně fungovat.

Bílý ventil nečistěte, nemačkejte. Nevkládejte do ní žádné předměty, jinak by mohlo dojít k poškození.

SESTAVENÍ

Chcete-li elektrickou odsávačku mateřského mléka sestavit, postupujte podle níže uvedených kroků.



1. Vložte silikonovou membránu inte konektoru součásti a přitlačte ji rukama, abyste pevně upevnili okraje a zajistili úplné utěsnění.



2. Nainstalujte bílý ventil inte spodní části konektoru součásti, ujistěte se, že je nainstalován ve správném směru.

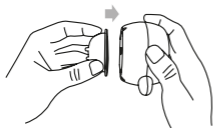




3. Vložte sestavený konektor součásti do sběrače mléka tak, aby „ucho“ spojovací části bylo zarovnáno s vnitřní štěrbinou sběrače mléka, a oběma rukama stiskněte diskovou část spojovací části, abyste pevně upevnili okraje a zajistili úplné utěsnění.



4. Nasadte silikonový štít na sběrač mléka a oběma rukama přitlačte okraje, abyste se ujistili, že sedí na svém místě.



5. Vložte silikonový ventil zespodu do tělesa čerpadla. Ujistěte se, že bezpečně přiléhá k ráfku, a to tak, že jej přitlačíte prsty, abyste zajistili dokonalé utěsnění (Poznámka: Silikonový ventil by měl těsně přiléhat ke spodní části tělesa pumpy. V opačném případě nebude odsávačka pracovat správně.)



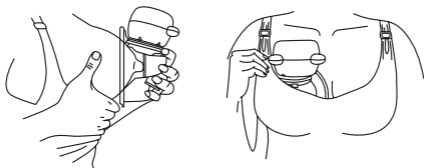
6. Se silikonovou membránou směřující dolů našroubujte tělo pumpy na konektor součásti, dokud nebude pevně zafixováno.

7. Připojte nabíjecí vedení USB k nabíjení motoru pumpy.

UPOZORNĚNÍ

Napájecí adaptér je běžným standardním příslušenstvím na trhu. Není součástí tohoto výrobku, v případě potřeby si jej můžete zakoupit sami. Specifikace napájecího adaptéru: 5V, 1A.

JAK POUŽÍVAT



Zahájení čerpání

- 1.** Pevně přitiskněte silikonový štít k prsu, nenechávejte žádné mezery a ujistěte se, že jsou vaše bradavky vycentrovány. Udržujte je ve svislé poloze. Dávejte pozor, abyste nenarušili polohu výrobku a prsu, jinak odsávačka nebude mít sání.
- 2.** Stisknutím tlačítka napájení na 3 sekundy spustíte odsávačku mateřského mléka.
- 3.** Stisknutím tlačítka made můžete vybrat provedené, které potřebujete. K dispozici jsou 4 režimy (masážní made, stimulační made, odsávání made a rychlé odsávání made), každý made má 6 úrovní odsávání. Stisknutím tlačítka „+“ a „-“ si můžete vybrat sání, které vám vyhovuje. V časném poporodním období není snadné vést mléčný duet a masážní made lze použít ke stimulaci prsou a účinně podpořit sekreci mateřského mléka.
- 4.** Vou můžete stisknutím tlačítka made zvolit odsávání made. V tomto made je 6 úrovní. Lehkým stisknutím tlačítka „+“ a „-“ můžete zvolit odsávání, které vám vyhovuje. V časném poporodním období se během kojení pranepatrně vyskytují nepříjemné pocity v prsou, jako jsou otoky a bulky. Toto provedené může problémy s prsy zmírnit.

5. Strojek má funkci paměti, Když jej znovu zapnete, bude pracovat jako vaše poslední pracovní provedené a úrovně.
6. Po skončení odsávání stiskněte a podržte tlačítko napájení po dobu 3 sekund, aby se odsávačka vypnula, a poté opatrně vyjměte odsávačku z prsu.

SKLADOVÁNÍ A ROZMRAZOVÁNÍ MATEŘSKÉHO MLÉKA

UPOZORNĚNÍ

1. Mateřské mléko nikdy znovu nezmrazujte.
2. Nemíchejte čerstvé mateřské mléko s již zmrazeným mlékem.
3. Na konci krmení vždy zlikvidujte i zbytky mléka.
4. Mateřské mléko sbírané bu sterilizovanou odsávačkou mateřského mléka pouze stare.

SKLADOVÁNÍ MATEŘSKÉHO MLÉKA

Mateřské mléko získajte pomocí elear a sterilizované láhve nebo sáčku na uchovávání mléka a zmrazte ho v lednici.

Mléko lze uchovávat v chladniče po dobu 48 hodin (jeden vnitřek chladničky) nebo v mrazniče po dobu tří měsíců. Lahvičku nebo sáček na uchovávání označte datem a časem. Nejranější mléko by mělo být použito jako první.

SKLADOVÁNÍ MATEŘSKÉHO MLÉKA

Zmrazené mateřské mléko můžete uchovávat nad 0 stupněm jednu noc pro rozmrazení.

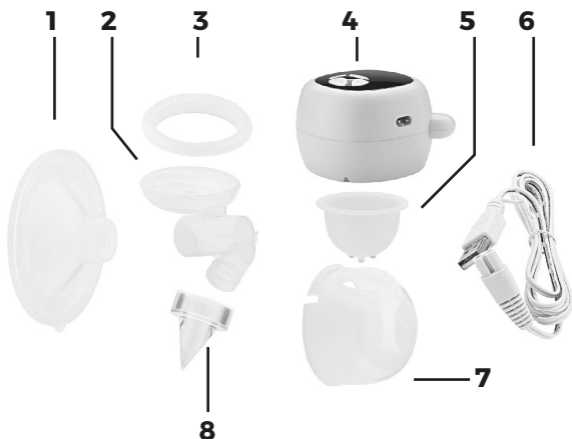
V případě nouze můžete použít vodu z lahve nebo přístroj na ohřev mléka, který vám pomůže mléko rozmrazit. Mléko by mělo být vašemu dítěti podáno do 24 hodin po rozmrazení.

Jak ohřát mateřské mléko? Vou ho můžete dát inte lahvičky a použít přístroj na ohřev mléka, aby se ohřálo na ideální teplotu.

UPOZORNĚNÍ:

- 1.** Nezapomeňte! Před krmením vždy zkontrolujte teplotu mléka nebo jídla.“
- 2.** Nikdy neohřívejte mateřské mléko v mikrovlnné troubě, protože by mohlo dojít ke zničení cenných živin a protilátek.
- 3.** In Kromě toho může nerovnoměrný ohřev vést k lokálnímu přehřátí tekutiny, dávejte si na to pozor.
- 4.** Nikdy neponořujte zmrazenou láhev do vroucí vody, aby nedošlo k jejímu prasknutí nebo rozdělení.

PREHĽAD PRODUKTOV



- 1.** Silikónový štít
- 2.** Konektor komponentov
- 3.** Silikónová membrána
- 4.** Hlavné teleso čerpadla

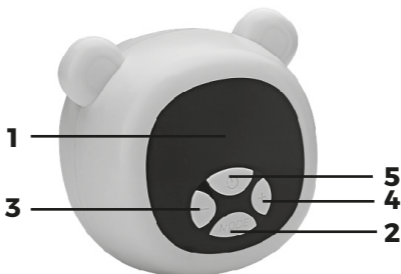
- 5.** Silikónový ventil
- 6.** Vedenie USB
- 7.** Zberač mlieka
- 8.** Biely ventil

Čas nabíjania: 4 hodiny

Čas používania: 3 hodiny

Hmotnosť: 290g (Hlavné telo)

Menovité napätie: 5V, 1A



MENOVITÉ NAPÄTIE

1. HD LCD displej.
2. Tlačidlo režimu, krátkym stlačením prepnete funkciu.
3. Zníženie vákua.
4. Zvyšovanie vákua (6 úrovní v každej z nich).
5. Tlačidlo napájania, stlačte na 3 sekundy pre zapnutie/ vypnutie, stlačte jedenkrát pre vstup do pracovného stavu každého výrobku, stlačte znova pre pozastavenie práce, dlhým stlačením na 3 sekundy pre vypnutie.

ČISTENIE A STERILIZÁCIA

1. Pred použitím musíte všetky prsníky rozobrať, umyť a sterilizovať časti odsávačky, ktoré prichádzajú do kontaktu s materským mliekom.
2. Na čistenie sa odporúča pitná voda.
3. Časti, ktoré prichádzajú inte kontakt s prsníkom a materským mliekom, odstráňte a vyčistite ihneď po použití, aby ste zabránili množeniu baktérií spôsobených zvyškami materského mlieka.

UPOZORNENIE

Nikdy neumývajte ani nesterilizujte motor čerpadla, USB linku. Vou môžete tieto časti utrieť mäkkou handričkou. Pri čistení bieleho ventilu, silikónovej membrány a silikónového ventilu buďte opatrní. Ak sa poškodia, vaša odsávačka mlieka nebude správne fungovať.

Biely ventil čistite, nehnette ho. Nevkladajte žiadne predmety, inak môže dôjsť k ich poškodeniu.

ZAHRIEVANIE

Ak chcete elektrickú odsávačku mlieka zostaviť, postupujte podľa nižšie uvedených krokov.



1. Vložte silikónovú membránu inte konektor komponentu a stlačte ju rukami, aby ste pevne upevnili okraje a zaistili úplné utesnenie.

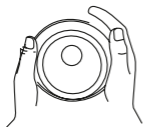


2. Nainštalujte biely ventil inte spodnej časti konektora komponentu, uistite sa, že je nainštalovaný v správnom smere.

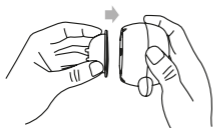




3. Vložte zmontovaný konektor komponentu do zberača mlieka, pričom „ucho“ spojovacej časti musí byť zarovnané s vnútornou štrbinou zberača mlieka, a obooma rukami stlačte diskovú časť spojovača, aby ste pevne upevnili okraje a zabezpečili úplné utesnenie.



4. Nasadte silikónový štít na zberač mlieka a oboma rukami stlačte okraje, aby ste sa uistili, že zapadne na miesto.



5. Zospodu vložte silikónový ventil do telesa čerpadla. Uistite sa, že bezpečne prilieha k ráfiku tak, že ho zatlačíte prstami, aby ste zaisťovali dokonalé utesnenie (Poznámka: Silikónový ventil by mal tesne priliehať k spodnej časti telesa čerpadla. V opačnom prípade nebude odsávačka mlieka správne fungovať.)



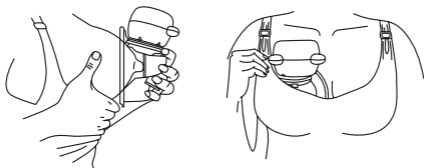
6. So silikónovou membránou smerujúcou nadol naskrutkujte telo odsávačky na konektor súčiastky, kým nie je pevne pripevnené.

7. Pripojte nabíjacie vedenie USB na nabíjanie motora odsávačky.

UPOZORNENIE

Napájací adaptér je bežným štandardným príslušenstvom na trhu. Nie je súčasťou tohto výrobku, v prípade potreby si ho môžete zakúpiť sami. Špecifikácia napájacieho adaptéra: 5V, 1A

AKO POUŽÍVAŤ



Ak chcete začať pumpovať

- 1.** Pevne pritlačte silikónový štít k prsníku, nenechávajte medzery a uistite sa, že sú vaše bradavky vycentrované. Udržujte ho vo zvislej polohe. Dávajte pozor, aby ste nenarušili polohu výrobku a prsníka, inak odsávačka nebude mať odsávanie.
- 2.** Stlačením tlačidla napájania na 3 sekundy spustíte odsávačku mlieka.
- 3.** Stlačením tlačidla made môžete vybrať made, ktoré potrebujete. K dispozícii sú 4 režimy (masážny made, stimulačný made, odsávanie made a rýchle odsávanie made), každý made má 6 úrovní odsávania. Stlačením tlačidla „+“ a „-“ si môžete vybrať odsávanie, ktoré vám vyhovuje. V ranom popôrodnom období nie je ľahké viesť mliečny duál a masážny made možno použiť na stimuláciu prsníkov a účinnú podporu vylučovania materského mlieka.
- 4.** Vou môžete stlačením tlačidla made vybrať odsávanie made. V tomto made je 6 úrovní. Ľahkým stlačením tlačidla „+“ a „-“ si môžete vybrať odsávanie, ktoré vám vyhovuje. V ranom popôrodnom období sa počas dojčenia pranečoho vyskytujú nepríjemné pocity na prsníkoch, ako sú opuchy a hrčky. Tento vyrobený môže zmierniť problémy s prsníkmi.

5. Strojček má pamäťovú funkciu. Keď ho znovu zapnete, bude pracovať ako vaše posledné pracovné vyrobené a úrovne.
6. Po skončení odsávania stlačte a podržte tlačidlo napájania na 3 sekundy, aby sa odsávačka vypli, a potom opatrne vyberte odsávačku z prsníka.“

SKLADOVANIE A ROZMRAZOVANIE MATERSKÉHO MLIKA

UPOZORNENIE

1. Materské mlieko nikdy opätovne nezmrazujte.
2. Nemiešajte čerstvé materské mlieko s už zmrazeným mliekom.
3. Vždy zlikvidujte a zvyšky mlieka na konci kŕmenia.
4. Materské mlieko zozbierané bu sterilizovanou odsávačkou mlieka len stare.

USKLADNENIE MATERSKÉHO MLIKA

Materské mlieko, prosím, starejte s eleárnou a sterilizovanou fl'ášou alebo sáčkom na uskladnenie mlieka a zmrazte ho v chladničke.

Mlieko môžete uchovávať v chladničke 48 hodín (jedna vnútorná strana chladničky) alebo v mrazničke tri mesiace. Fl'ášu alebo skladovacie vrečko označte dátumom a časom. Najskoršie mlieko by sa malo použiť ako prvé.

USKLADNENIE MATERSKÉHO MLIKA

Zmrazené materské mlieko môžete uchovávať nad 0 stupňom jednu noc na rozmrazenie.

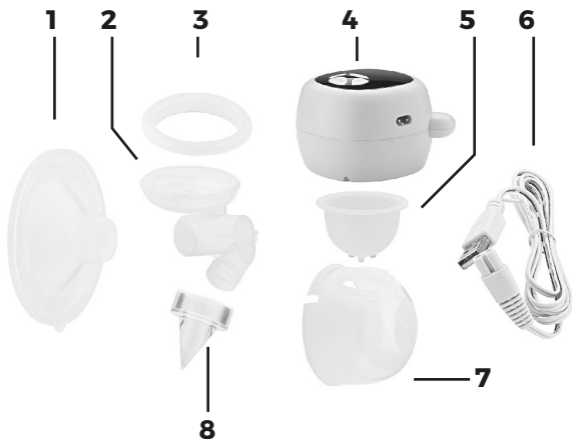
V prípade núdze môžete použiť vodu z fľaše alebo prístroj na ohrievanie mlieka, ktorý vám pomôže mlieko rozmraziť. Mlieko by ste mali podať svojmu dieťaťu do 24 hodín po rozmrazení.

Ako ohriať materské mlieko? Vou ho môžete dať inte fľaše a použiť prístroj na ohrievanie mlieka, aby sa ohrialo na ideálnu teplotu.

UPOZORNENIE

- 1.** Nezabudnite! Pred kŕmením vždy skontrolujte teplotu mlieka alebo jedla.
- 2.** Nikdy neohrievajte materské mlieko v mikrovlnnej rúre, pretože to môže zničiť cenné živiny a protilátky.
- 3.** Okrem toho In nerovnomerný ohrev môže viesť k lokálnemu prehriatiu tekutiny, dávajte si na to pozor.
- 4.** Nikdy neponárajte zmrazenú fľašu do vriacej vody, aby nedošlo k jej prasknutiu alebo rozštípeniu.

PREZENTARE GENERALĂ A PRODUSULUI



- 1.** Ecran de silicon
2. Conector pentru componente
3. Diafragmă din silicon
4. Corpul principal al pompei

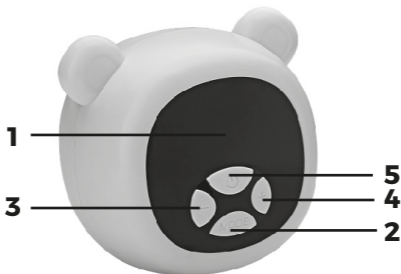
- 5.** Supapă din silicon
6. Linie USB
7. Colector de lapte
8. Supapă albă
-

Timp de încărcare: 4 ore

Timp de utilizare: 3 ore

Greutate: 290g (Corpul principal)

Tensiune nominală: 5V, 1A



DESCRIEREA PRODUSULUI

1. Afișaj HD LCD
2. Buton de mod, apăsare scurtă pentru a comuta funcția făcută
3. Reduceți vidul
4. Creștere a vidului (6 niveluri în fiecare dintre ele)
5. Butonul de alimentare, apăsați timp de 3 secunde pentru a porni/opri, apăsați o dată pentru a intra în starea de lucru a fiecărui produs, apăsați din nou pentru a întrerupe lucrul, apăsați lung timp de 3 secunde pentru a opri.

CURĂȚARE ȘI STERILIZARE

1. Înainte de utilizare, trebuie să dezasamblați, spălați și sterilizați toate elementele de sân piesele pompei de sân care intră în contact cu laptele matern.
2. Se recomandă apa potabilă pentru curățare.
3. Îndepărtați și curățați piesele care vin în contact cu sânul și laptele matern imediat după utilizare pentru a evita reproducerea bacteriilor cauzate de laptele matern rezidual.

ATENȚIE

Nu spălați sau sterilizați niciodată motorul pompei, linia USB. Puteți șterge aceste părți cu o cârpă moale. Aveți grijă la curățarea supapei albe, a diafragmei de silicon și a supapei de silicon. Dacă acestea se deteriorează, pompa dvs. de sân nu va funcționa corect. Curățați supapa albă, nu frământați. Nu introduceți nimic, pentru că ar putea provoca daune.

ASAMBLARE

Pentru a asambla pompa de sân electrică, urmați pașii de mai jos.



1. Puneți diafragma de silicon în intere conectorul componente și apăsați-o cu mâinile pentru a fixa bine marginile pentru a asigura o etanșare completă.

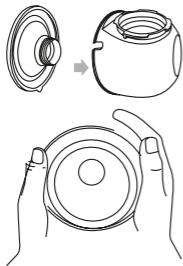


2. Instalați supapa albă în partea de jos a conectorului de componente, asigurați-vă că este instalată în direcția corectă.

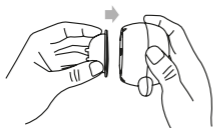




3. Puneți conectorul de componente asamblat în colectorul de lapte, cu partea „ureche” a dispozitivului de legătură aliniată cu fanta internă a colectorului de lapte, și apăsați cu ambele mâini partea de disc a dispozitivului de legătură pentru a fixa bine marginile și a asigura o etanșare completă.



4. Instalați scutul de silicon pe colectorul de lapte și apăsați marginile cu ambele mâini pentru a vă asigura că se potrivește perfect.



5. Introduceți supapa de silicon în corpul pompei dedesubt. Asigurați-vă că se potrivește bine în jurul jantei, apăsând cu degetele pentru a asigura o etanșare perfectă. (Notă: Supapa de silicon trebuie să se potrivească bine în partea de jos a corpului pompei. În caz contrar, pompa de sân nu va funcționa corespunzător).



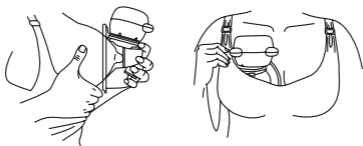
6. Cu diafragma de silicon orientată în jos, înșurubați corpul pompei la conectorul de componente până când este bine fixat.

7. Conectați linia de încărcare USB pentru a încărca motorul pompei.

ATENȚIE

Adaptorul de alimentare este un accesoriu standard comun pe piață. Acesta nu este inclus în acest produs, dacă este necesar, îl puteți achiziționa singur. Specificația adaptorului de alimentare: 5V,1A.

CUM SE UTILIZEAZĂ



Pentru a începe pomparea

1. Apăsați ferm scutul de silicon pe sân, nu lăsați spații libere și asigurați-vă că mameloanele sunt centrate. Țineți-l în poziție verticală. Aveți grijă să nu distorsionați poziția produsului și a pieptului, altfel pompa de sân nu va avea aspirație.
2. Apăsați butonul de pornire timp de 3 secunde pentru a porni pompa de sân.
3. Puteți apăsa butonul făcut pentru a selecta făcutul de care aveți nevoie. Există 4 moduri (made de masaj, made de stimulare, made de pompare și made de pompare rapidă), fiecare made are 6 niveluri de aspirație. Vouă puteți alege aspirația care vă face să vă simțiți confortabil apăsând butonul „+” și „-”. În perioada postpartum timpurie, duetul de lapte nu este ușor de realizat, iar masajul făcut poate fi folosit pentru a stimula sânul și a promova eficient secreția de lapte matern.
4. Vouă puteți apăsa butonul făcut pentru a selecta pomparea făcută. Există 6 niveluri în acest made. Puteți selecta aspirația care este confortabilă pentru dvs. apăsând ușor butonul „+” și „-”. În perioada postpartum timpurie, în timpul alăptării pot apărea disconforturi la nivelul sânilor, cum ar fi umflături și umflături. Acest făcut poate atenua problemele de sân.

5. Aparatul are o funcție de memorie, Când îl porniți din nou, acesta va funcționa ca ultimul dvs. made și niveluri de lucru.
6. După ce ați terminat de pompat, apăsați și mențineți apăsat butonul de pornire timp de 3 secunde pentru a tum off pompa de sân, apoi scoateți cu grijă pompa de sân de pe sân.”

DEPOZITAREA ȘI DECONGELAREA LAPTELUI MATERN

ATENȚIE

1. Nu recongelați niciodată laptele matern.
2. Nu amestecați laptele matern proaspăt cu laptele deja congelat.
3. Aruncați întotdeauna și laptele rămas la sfârșitul unei hrăniri.
4. Fixați numai laptele matern colectat bu pompa de sân sterilizată.

DEPOZITAREA LAPTELUI MATERN

Vă rugăm să fixați laptele matern cu biberonul el ear și sterilizat sau cu punga de păstrare a laptelui și să îl congelați în frigider. .

Laptele poate fi păstrat în frigider timp de 48 de ore(unul interiorul frigiderului) sau în congelator timp de trei luni. Etichetați sticla sau punga de depozitare cu data și ora. Laptele cel mai timpuriu trebuie folosit primul.

PĂSTRAREA LAPTELUI MATERN

Puteți păstra laptele matern congelat la peste 0 grad o noapte pentru decongelare.

În caz de urgență, puteți folosi apă de sticlă sau o mașină de încălzit laptele pentru a vă ajuta să deconge- lați laptele. Laptele ar trebui să fie hrănit copilul în 24 de ore după decongelare.

Cum se încălzește laptele matern? Puteți să-l puneți în biberonul de lapte și să folosiți mașina de încălzit lapte pentru a-l încălzi la o temperatură perfectă.

ATENȚIE

- 1.** Nu uitați! Verificați întotdeauna temperatura laptelui sau a alimentelor înainte de a le hrăni.
- 2.** Nu încălziți niciodată laptele matern în cuptorul cu microunde, deoarece acest lucru poate distruge nutrienții și anticorpii valoroși.
- 3.** În plus, încălzirea neuniformă poate duce la supraîn- călzirea locală a lichidului, aveți grijă la aceasta.
- 4.** Nu scufundați niciodată un biberon congelat în apă clocotită pentru a evita crăparea sau despicarea



Made in China

Meriden Sp. z o.o.

ul. Piastów 96

42-290 Blachownia, Poland

meriden@meriden.pl

www.meridenglobal.com

www.facebook.com/meridenglobal

www.instagram.com/meridenglobal

Designed by Meriden in Poland