

SERWIS I GWARANCJA 12 miesięcy

POLKARD Bis Sp. z o.o. gwarantuje pierwszemu nabywcy nowego urządzenia, że jest ono wolne od wad wykonania i materiałowych w ciągu 1-go roku od daty zakupu urządzenia. Należy zachować i przedłożyć dowodu zakupu urządzenia oraz prawidłowo wypełnioną gwarancję w oryginale. POLKARD Bis Sp. z o.o. naprawi lub wymieni jakąkolwiek część urządzenia, która w naszej opinii jest wadliwa zakładając, iż urządzenie było użytkowane zgodnie z jego przeznaczeniem, nie zostało celowo uszkodzone, ani naprawiane poza autoryzowanymi punktami serwisowymi i było używane zgodnie z powyższą instrukcją obsługi. Gwarancja nie obejmuje końcówek irygatora.

W przypadku stwierdzenia uszkodzenia lub niewłaściwego działania, należy skontaktować się z serwisem: POLKARD BIS Sp. z o.o. ul. Marka Kotańskiego 2, 10-166 Olsztyn, tel/fax 089/5338777, tel. 089/5334850 w celu naprawy lub wymiany urządzenia. Koszty dostarczenia urządzenia do naprawy pokrywa nabywca natomiast zwrot urządzenia po naprawie gwarancyjnej odbywa się na koszt serwisu.

Jeżeli urządzenie zostanie zarejestrowane w ciągu 14 dni od daty zakupu na stronie: rejestracja.polkardbis.pl, zostanie objęte 2 letnią gwarancją.

Producent:

waterpik®

1730 East prospect Road
Fort Collins, CO 80553-0001
USA

Dystrybucja w Polsce:



Polkard bis

Polkard Bis Sp. z o.o.
Ul. Marka Kotańskiego 2
10-166 Olsztyn
tel/fax. 089/5338777
www.polkardbis.pl
e-mail: biuro@polkardbis.pl

Data zakupu:

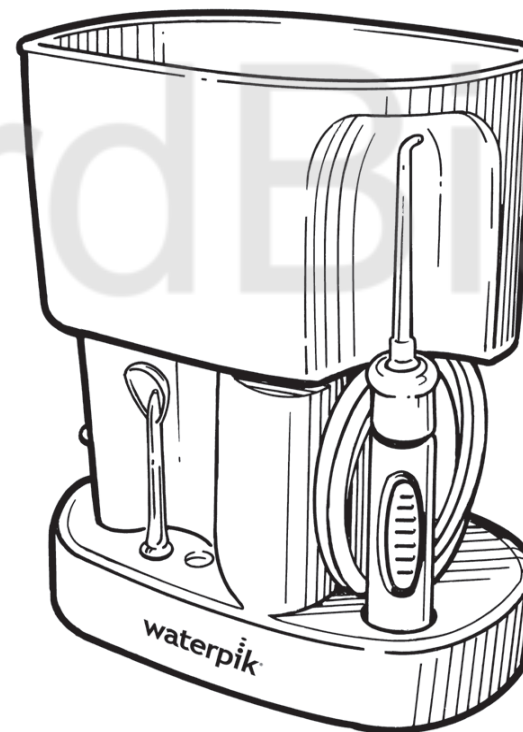
Nr Seryjny:

Pieczęć i podpis sprzedawcy

.....

**Waterpik®
Water Flosser**

**Irygator
Model WP-70**



.....
www.waterpik.com

WAŻNE ŚRODKI OSTROŻNOŚCI

WAŻNE ŚRODKI OSTROŻNOŚCI

Używając produktów elektrycznych, w szczególności w obecności dzieci, należy zawsze przestrzegać podstawowych środków ostrożności łącznie z:

PRZECZYTANIEM WSZYSTKICH INSTRUKCJI PRZED UŻYCIEM.

NIEBEZPIECZEŃSTWO:

Aby zmniejszyć zagrożenie porażenia prądem elektrycznym:

- Zawsze należy wyciągnąć wtyczkę urządzenia po zakończeniu użytkowania.
 - Nie obsługiwać wtyczki mokrymi rękami.
 - Nie umieszczać ani nie wkładać do wody lub innych cieczy.
 - Nie używać podczas kąpieli.
 - Nie umieszczać ani nie przechowywać urządzenia w miejscu, gdzie może spaść lub zostać wciągniętym do wanny lub zlewu.
 - Nie sięgać po urządzenie, które spadło do wody.
- Natychmia stowo odłączyć wtyczkę.
- Sprawdzić czy przewód zasilania nie jest uszkodzony przed pierwszym użyciem i podczas eksploatacji urządzenia.

OSTRZEŻENIE:

Aby zmniejszyć zagrożenie oparzeniami, porażeniem prądem elektrycznym, pożarem lub urazem osób:

- Nie podpinąć opisywanego urządzenia do systemu o napięciu innym niż określone na urządzeniu.
- Nie używać urządzenia, jeśli jego przewód lub wtyczka są uszkodzone, jeśli nie działa prawidłowo, jeśli został upuszczony lub uszkodzony lub wpadł do wody. Skontaktować się z lokalnym dystrybutorem patrz. str. 6.
- Nie kierować wody pod język, do uszu, nosa lub innych delikatnych stref. Urządzenie może wytworzyć ciśnienia, które mogą spowodować poważne uszkodzenia tych stref.

- Używać urządzenia wyłącznie w sposób podany w niniejszych instrukcjach lub jak zaleca stomatologa.
- Używać wyłącznie końcówek lub akcesoriów zalecanych przez Water Pik, Inc.
- Nie upuszczać ani nie umieszczać żadnych obcych obiektów w otworze lub wężu.
- Trzymać przewód elektryczny z daleka od ogrzewanych powierzchni.
- Nie używać na zewnątrz pomieszczeń ani w miejscach gdzie używane są produkty w aerozolu lub gdzie podawany jest tlen.
- Nie używać jodu, wybielacza lub stężonych olejków eterycznych nierozpuszczalnych w wodzie. Użycie wspomnianych produktów może zakłócić działanie produktu i skrócić jego działanie.
- Przed użyciem produktu zdjąć biżuterię znajdującą się w jamie ustnej.
- Nie używać, jeśli użytkownik ma otwarte rany na języku lub w ustach.
- Jeśli lekarz lub kardiolog zalecił przyjmowanie antybiotyków przed zabiegami dentystycznymi to należy zasięgnąć porady dentysty przed użyciem opisywanego urządzenia lub każdego innego środka higieny ustnej.
- Jeśli końcówka Pik Pocket® (niedołączona we wszystkich modelach) oddzieli się sama od trzonka z jakiegokolwiek powodu to należy wyrzucić ją wraz z trzonkiem i zastąpić nową końcówką Pik Pocket®.
- Nie używać urządzenia dłużej niż przez 5 minut w ciągu 2 godzin.
- W przypadku stosowania przez dzieci w wieku 8 lat i starsze bądź też osoby o specjalnych wymaganiach należy je dokładnie poinstruować i nadzorować.
- Dzieci muszą być nadzorowane dla zapewnienia, że nie będą się bawić urządzeniem.
- Urządzenie nie posiada części, które użytkownik mógłby sam serwisować i nie wymagają one konserwacji.
- Napełniać zbiornik wyłącznie ciepłą wodą lub roztworem zalecanym przez stomatologów.

ZACHOWAĆ NINIEJSZE INSTRUKCJE.

SPECJALNE ZASTOSOWANIE:

- Roztwory antybakteryjne:

W celu zwiększenia efektywności irygatora WATER PIK, można stosować dowolny płyn do płukania jamy ustnej lub roztwór antybakteryjny zalecany przez stomatologa,

**- Aparaty ortodontyczne, korony, mostki:**

Irygator WATER PIK jest idealny do czyszczenia przestrzeni wokół aparatu, koron i mostków. Precyzyjny, pulsujący strumień dociera do trudno dostępnych przestrzeni wokół drutów, zagięć i łącznych utrzymujących aparaty stałe i protezy w doskonałym stanie.



- WATER PIK jest również idealny do czyszczenia powierzchni języka, przy zastosowaniu specjalnej końcówki (łyżeczka), w którą wyposażone jest urządzenie.

CZYSZCZENIE I PIEŁĘGNACJA

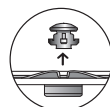
- Każdorazowo po przeprowadzeniu irygacji dowolnym roztworem, urządzenie powinno zostać przepłukane. W tym celu należy napełnić zbiornik do połowy ciepłą wodą z kranu, skierować końcówkę irygatora do umywalki, a następnie włączyć urządzenie aż do opróżnienia się zbiornika. Pozwoli to na usunięcie wszystkich pozostałości roztworu, wpływając w ten sposób na wydłużenie okresu użytkowania. Końcówkę irygatora należy wyciągnąć z uchwytu, a następnie umieścić w miejscu spoczynkowym.

- alocamy do lepszego czyszczenia, dezynfekcji i usuwania tzw. kamienia, stosować środek o nazwie REDESEPT, który jest do nabycia w naszej firmie. Instrukcja użycia środka znajduje się wewnątrz opakowania REDESEPT-u.

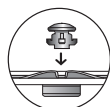
- Urządzenie należy czyścić miękką szmatką. Nie wolno zanurzać urządzenia w wodzie

- Przed czyszczeniem należy wyciągnąć wtyczkę z gniazdka elektrycznego.

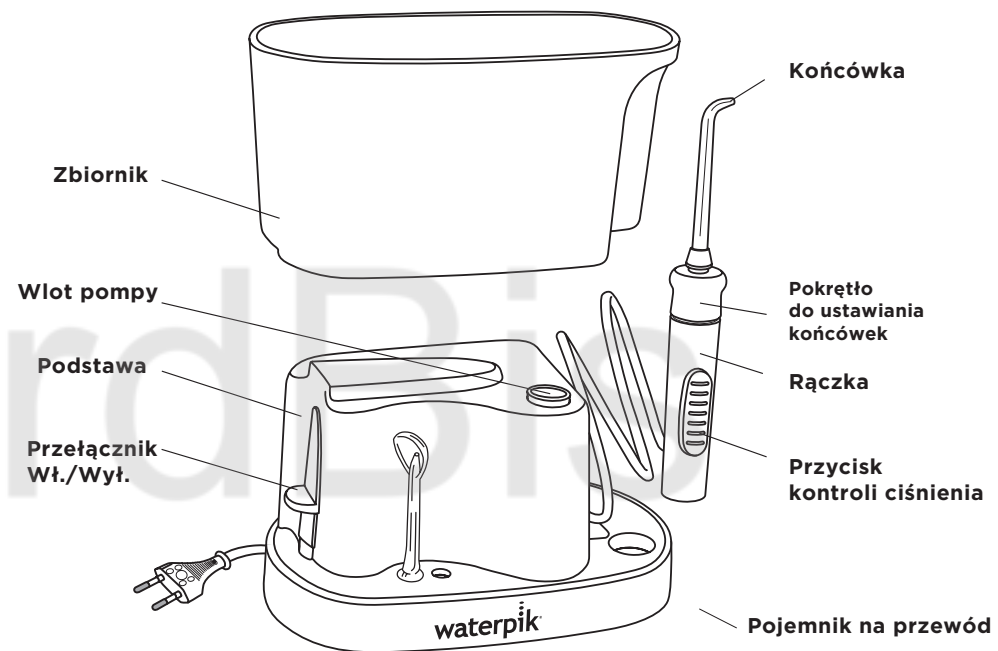
- Jeżeli urządzenie miało zostać wystawione na działanie temperatur poniżej 0 st. C, należy opróżnić zbiornik i włączyć je, aż do kompletnego wypompowania wody.



Remove



Replace



SPOSÓB UŻYTKOWANIA



SPOSÓB UŻYTKOWANIA

Wymieniaj co 3 miesiące

Końcówka Pik Pocket®	Najlepsza do
	<input checked="" type="checkbox"/> Kieszonki przyzębne <input checked="" type="checkbox"/> Rozwidlenia

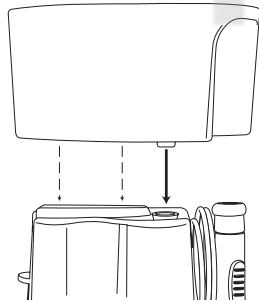
UWAGA: Nie wszystkie końcówki są dołączone do wszystkich modeli. Końcówki zamienne/nasadki mogą być zakupione od lokalnego dystrybutora.

Wymieniaj co 6 miesięcy

Końcówka klasyczna	Najlepsza do
	<input checked="" type="checkbox"/> Ogólnego przeznaczenia
Końcówka do czyszczenia języka	Najlepsza do
	<input checked="" type="checkbox"/> Bardziej świeżego oddechu

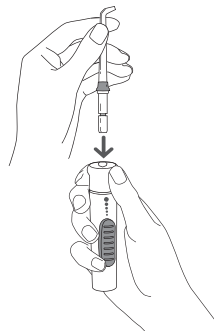
SPOSÓB UŻYTKOWANIA

- Zbiornik/pokrywę należy zdjąć z urządzenia i odwrócić. Następnie napełnić go letnią wodą, płynem do płukania jamy ustnej lub innym środkiem oraz umieścić go na podstawie, przy pomocy umieszczonej na niej prowadnicy.

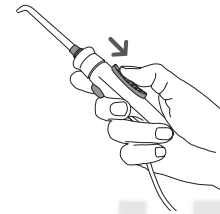


- Należy wybrać końcówkę irygatora z odpowiednim kolorem, wyjąć uchwyt i przy pomocy kciuka i palca wskazującego nacisnąć w kierunku przewodu zacisk znajdujący się na końcu uchwytu, a następnie włożyć wybraną końcówkę w środek zacisku. Jeżeli końcówka zostanie umiejscowiona prawidłowo w uchwycie to jej kolorowe oznaczenie wraz z zaciskiem uchwytu znajdują się w jednej płaszczyźnie. Następnie należy docisnąć końcówkę irygatora najdalej jak to jest możliwe i zwolnić przycisk, który powinien powrócić do swojej pozycji. Jeżeli zacisk nie powróci do pozycji wyjściowej należy delikatnie obracać końcówkę, aż zacisk powróci do właściwej pozycji.

Zacisk musi powrócić do pozycji wyjściowej, aby zapewnić prawidłowe umiejscowienie końcówki. Nie wolno wkładać żadnych przedmiotów do otworów urządzenia lub przewodów.



- Ciśnienie wody reguluje się przełącznikiem ciśnienia umieszczonym na uchwycie. Początkujący użytkownik powinien ustawić ciśnienie na najniższym poziomie (w kierunku końca uchwytu). Korzystając z urządzenia przez dłuższy okres czasu można stopniowo zwiększać ciśnienie, aż do ustalenia najbardziej odpowiedniego poziomu. W przypadku wystąpienia bólu lub krwawienia podczas wykonywania irygacji należy zmniejszyć ciśnienie do bardziej odpowiedniego poziomu.



- Końcówkę irygatora należy umieścić w ustach tak, aby była ukierunkowana na zęby i pochylić się nad umywalką z ustami lekko przytkniętymi wokół końcówki irygatora. Wolną ręką należy przesunąć do góry włącznik znajdujący się na podstawie urządzenia. Po kilku sekundach strumień wody zacznie płynąć z końcówki irygatora. Strumień wody może być zatrzymany na chwilę bez wyłączania urządzenia przez naciśnięcie przycisku na uchwycie irygatora.



- Strumień wody należy kierować na dziąsła pod kątem prostym zębów, niemal ich dotykając. Woda powinna spływać z ust do umywalki. Irygacja powinna być prowadzona systematycznie wokół górnych i dolnych zębów z przerwami dla dokładnego oczyszczenia przestrzeni międzyzębowych.

Należy uważać, aby nie kierować strumienia wody pod język, do uszu, nosa i innych czułych miejsc. Irygator jest w stanie wytworzyć ciśnienie, które może spowodować poważne uszkodzenia w tych miejscach.

- Po zakończeniu irygacji należy wyłączyć urządzenie przesuwanym przyciskiem wyłącznika w dół.



- Końcówkę irygatora należy usunąć z uchwytu przez przyciśnięcie zacisku i wyjęcie końcówki z uchwytu irygatora. Następnie należy umieścić końcówkę i uchwyt irygatora w ich miejscach spoczynkowych oraz zdjąć zbiornik, opróżnić go i po odwróceniu umieścić z powrotem na urządzeniu. Jeżeli irygator nie będzie używany należy wyjąć wtyczkę z gniazdka elektrycznego.

UWAGA!

Należy używać tylko końcówek i akcesoriów wyprodukowanych przez WPT.