



Kids' Power Toothbrush



Type 3757

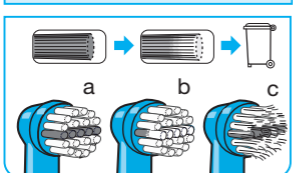
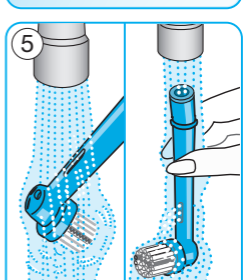
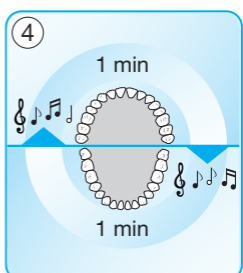
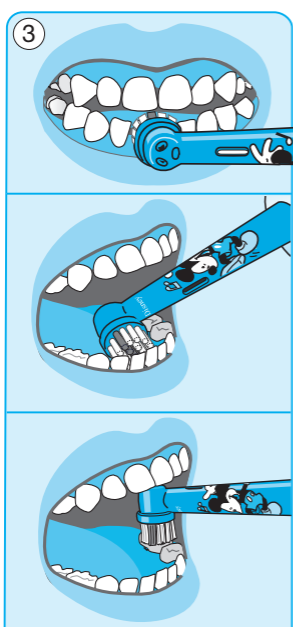
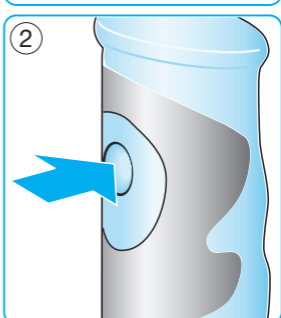
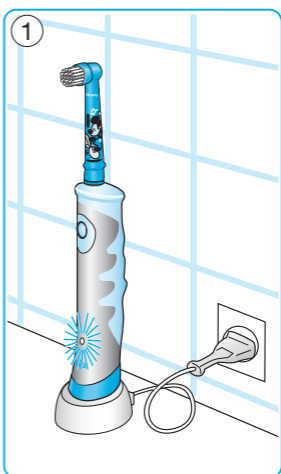
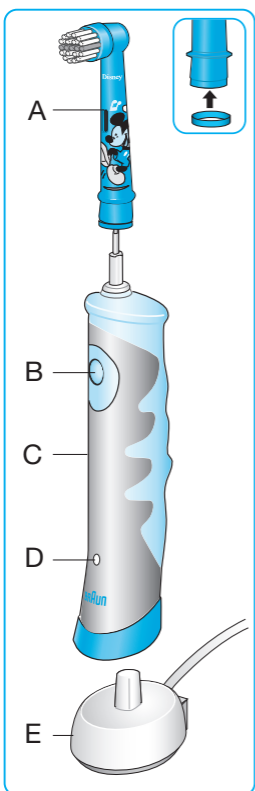
powered by **BRAUN**



PL	801 127 286 801 1 BRAUN
CZ	221 804 335
SK	02/5710 1135
HU	(06-1) 451-1256
HR	01/66 90 330
SI	080 2822
LT	(8 5) 205 1272
LV	67798667
EST	667 5047

Braun GmbH
Frankfurter Straße 145
61476 Kronberg/Germany

Charger type 3757
Handle type 4733



Polski

Drodzy rodzice,

Szczoteczka elektryczna Braun Oral-B Kids' została opracowana przez wiodących specjalistów stomatologii, aby efektywnie usuwać kamień nazębny z dziecięcych zębów. Sprawi, że Wasze dzieci będą łatwiej i dokładniej szczotkować zęby.

Mamy nadzieję, że Wasze dziecko polubi swoją nową szczoteczkę Braun Oral-B.

Zapoznajcie się dokładnie z instrukcją użytkowania zanim pokażecie dziecku jak korzystać ze szczoteczki. Zalecamy nadzór rodziców w pierwszych dniach korzystania z urządzenia, aby pomóc dzieciom się z nim zapoznać.

WAŻNE

- Okresowo sprawdzaj czy przewód nie jest uszkodzony. Jeśli przewód jest uszkodzony należy zabrać stację ładującą do Centrum Serwisowego Oral-B Braun. Nie należy używać uszkodzonego lub niesprawnego urządzenia. Nie naprawiaj produktu samodzielnie, ponieważ możesz wywołać pożar, narazić się na porażenie prądem lub inne uszkodzenie ciała.
- Ten produkt nie jest przeznaczony do użytkowania przez dzieci poniżej 3 roku życia. Dzieci od lat 3 do 14 oraz osoby o ograniczonych zdolnościach fizycznych, sensorycznych lub psychicznych, a także niemające doświadczenia i niezbędnej wiedzy, mogą używać szczoteczki pod nadzorem lub jeśli wyjaśniono im, jak korzystać z urządzenia w bezpieczny sposób i jakie wiążą się z tym zagrożenia.
- Czyszczenie i konserwacja nie powinny być wykonywane przez dzieci.
- Dzieci nie mogą bawić się tym urządzeniem.
- Należy używać tego produktu wyłącznie zgodnie z jego przeznaczeniem, w sposób opisany w instrukcji obsługi. Nie należy używać dodatków, które nie są rekomendowane przez producenta.

OSTRZEŻENIE

- Jeśli produkt zostanie upuszczony, końcówka szczotki powinna zostać wymieniona przed ponownym użyciem nawet, jeśli nie ma widocznych uszkodzeń.
- Nie należy umieszczać stacji ładującej w wodzie lub innej cieczy a także umieszczać lub przechowywać w miejscu, z którego może

spaść lub zostać strącona do wanny lub umywalki. Nie sięgaj po stację ładującą, która wpadła do wody. Natychmiast odłącz ją od zasilania.

- Nie rozmontowywać produktu w innym celu niż wymiana baterii. Przy wymianie baterii w celu utylizacji należy zachować szczególną ostrożność by nie zewrzeć ze sobą końcówki dodatniej (+) i ujemnej (-).
- Podczas odłączania należy zawsze trzymać za wtyczkę, nie za przewód. Nie należy dotykać wtyczki mokrymi rękoma. Może to spowodować porażenie prądem.
- Jeśli jesteś w trakcie leczenia stomatologicznego skonsultuj się ze swoim lekarzem stomatologiem przed użyciem.
- Szczoteczka elektryczna jest przeznaczona do indywidualnej pielęgnacji jamy ustnej. Nie powinna być używana przez wielu pacjentów lecznic i gabinetów stomatologicznych.

Opis

- A Końcówka szczoteczki
- B Przycisk on/off
- C Rączka Squish Grip
- D Wskaźnik ładowania
- E Ładowarka

Specyfikacje

Moc: sprawdź na spodzie ładowarki

Typ: 3757

Poziom hałasu: ≤65 dB (A)

Podłączenie i ładowanie

Szczoteczka jest (elektrycznie) bezpieczna i bez problemu może być używana w łazience.

- Włącz ładowarkę (E) do kontaktu i wstaw rączkę szczoteczki (C) do ładowarki.
- Czerwona lampka wskaźnika ładowania (D) miga, kiedy rączka szczoteczki się ładuje, a kiedy zostanie całkowicie naładowana, lampka się wyłącza (1). Pełne naładowanie może zająć do 22 godzin i pozwala na maksimum siedem dni regularnego szczotkowania (dwa razy dziennie po dwie minuty).
Uwaga: Jeśli lampka ładowania nie zapali się od razu, kontynuuj ładowanie. Pojawi się ona po 10–15 minutach.
- Przy codziennym użytkowaniu rączka szczoteczki może być przechowywana na podłączonej ładowarce, aby utrzymać pełną moc urządzenia. Przeciążenie podczas ładowania nie jest możliwe.

Wytrzymałość baterii

Aby utrzymać maksymalną pojemność baterii, odłączaj ładowarkę i rozładuj regularnie rączkę, używając jej przynajmniej, co 6 miesięcy.

Szczotkowanie z czasomierzem muzycznym

Aby pokazać i wyjaśnić swojemu dziecku jak właściwie korzystać z urządzenia, postępuj według poniższych wskazówek:

- Kiedy rączka zostanie podniesiona z podłączonej ładowarki zabrmi krótka melodia.
- Nałóż niewielką ilość pasty na końcówkę szczoteczki (rekomendujemy pasty dla dzieci).
- Najpierw, skieruj szczoteczkę w stronę zębów, dopiero później włącz rączkę naciskając przycisk on/off (B) (2).
- Zaczynj od dolnych zębów: Powoli przesuwaj szczoteczkę od zęba do zęba;
 - najpierw na zewnątrz,
 - potem wewnątrz,
 - na koniec powierzchni żujące (3).

Nie szoruj i nie przyciskaj zbyt mocno. Szczoteczka elektryczna Braun Oral-B Kids' automatycznie zapewnia odpowiednie szczotkowanie.

- Po jednej minucie zabrmi krótka melodia. Oznacza to, że dziecko powinno zacząć szczotkować górne zęby. Wyczyść je – znów ząb po zębie – aż zabrmi kolejna melodia (po kolejnej minucie szczotkowania). W ten sposób masz pewność, że dziecko szczotkuje zęby przynajmniej 2 minuty – tak jak zalecają dentyści (4).
- Wyłącz rączkę naciskając przycisk (B) gdy szczoteczka nadal jest w buzi.

Zalecamy wymianę końcówki co 3 miesiące. Końcówka posiada rząd niebieskich włosków INDICATOR® (3a). Przy poprawnym szczotkowaniu dwa razy dziennie przez 2 minuty, kolor zniknie do połowy włosków w ciągu 3 miesięcy (3b), pod warunkiem, że stosowana jest pasta do zębów. Jeśli włoski zaczną się rozchyłać i wyginać zanim kolor zacznie znikać, oznacza to, że dziecko zbyt mocno przyciska szczoteczkę do zębów i dziąseł (3c).

Wymienne końcówki: EB10

Dostępne w Twoim sklepie lub w serwisie Oral-B Braun.

Czyszczenie

Po użyciu opłucz końcówkę pod bieżącą wodą przy włączonej rączce. Następnie wyłącz rączkę i zdejmij końcówkę. Opłucz obie części osobno pod bieżącą wodą i wytrzyj je do sucha zanim odłożysz rączkę z powrotem na ładowarkę. Od czasu do czasu przetrzyj także wilgotną szmatką ładowarkę (5).

Treść może ulec zmianie bez uprzedzenia.

Ten symbol oznacza, że zużytego sprzętu nie można wyrzucać łącznie z odpadami socjalnymi. Produkt zawiera akumulatory i/ lub recyklowalne odpady elektryczne. W celu ochrony środowiska, zużyty produkt należy zostawić w jednym z punktów zbiórki zużytego sprzętu elektrycznego i elektronicznego.



Warunki limitowanej gwarancji

1. Procter & Gamble International Operations SA, z siedzibą w Route de St-Georges 47, 1213 Petit Lancy w Szwajcarii, gwarantuje sprawne działanie sprzętu w okresie 2 lat od daty jego wydania Kupującemu. Ujawnione w tym okresie wady będą usuwane bezpłatnie przez autoryzowany punkt serwisowy.

2. Kupujący może wystąpić sprzęt (wraz z dowodem zakupu) do najbliższego autoryzowanego punktu serwisowego Braun Oral-B lub skorzystać z pośrednictwa sklepu, w którym dokonał zakupu sprzętu. W takim wypadku termin naprawy ulegnie wydłużeniu o czas niezbędny do dostarczenia i odbioru sprzętu.
3. Kupujący powinien dostarczyć sprzęt w opakowaniu należycie zabezpieczonym przed uszkodzeniem. Uszkodzenia spowodowane niedostatecznym zabezpieczeniem sprzętu nie podlegają naprawom gwarancyjnym. Naprawom gwarancyjnym nie podlegają także inne uszkodzenia powstałe w następstwie okoliczności, za które Gwarant nie ponosi odpowiedzialności, w szczególności zawinione przez Poczta Polską lub firmy kurierskie.
4. Niniejsza gwarancja jest ważna jedynie z dokumentem zakupu i obowiązuje w każdym kraju, w którym, to urządzenie jest rozprowadzane przez firmę Procter & Gamble lub upoważnionego przez nią dystrybutora.
Dokument zakupu (paragon lub faktura) musi być opatrzony datą i numerem oraz określać nazwę i model sprzętu.
5. Okres gwarancji przedłuża się o czas od zgłoszenia wady lub uszkodzenia do naprawy sprzętu i przekazania go do dyspozycji Kupującego.
6. Naprawa gwarancyjna nie obejmuje czynności przewidzianych w instrukcji, do wykonania których, Kupujący zobowiązany jest we własnym zakresie i na własny koszt.
7. Ewentualne oczyszczenie sprzętu dokonywane jest na koszt Kupującego według cennika danego autoryzowanego punktu serwisowego i nie będzie traktowane jako naprawa gwarancyjna, chyba, że oczyszczenie jest niezbędne do usunięcia wady w ramach świadczeń objętych niniejszą gwarancją i nie stanowi czynności, o których mowa w punkcie 7.
8. Gwarancją nie są objęte
 - a) mechaniczne uszkodzenia sprzętu spowodowane w czasie jego użytkowania lub w czasie dostarczania sprzętu do naprawy;
 - b) uszkodzenia i wady wynikłe na skutek:
 - niewłaściwego lub niezgodnego z instrukcją użytkowania, konserwacji, przechowywania lub instalacji;
 - używania niewłaściwych materiałów eksploatacyjnych;
 - napraw dokonywanych przez nieuprawnione osoby;
 - przeróbek, zmian konstrukcyjnych lub używania do napraw nieoryginalnych części zamiennych firmy Braun
 - zużywające się materiały eksploatacyjne (np. końcówki).
9. Niniejsza gwarancja nie wyłącza, nie ogranicza ani nie zawiesza uprawnień Kupującego wynikających z niezgodności towaru z umową.

Wymienne końcówki

Gwarancja Oral-B będzie nieważna, jeśli uszkodzenie elektrycznej szczoteczki będzie wynikać z korzystania z wymiennych końcówek innej firmy niż Oral-B.

Oral-B nie poleca korzystania z wymiennych końcówek innej firmy niż Oral-B.

- Oral-B nie ma kontroli nad jakością końcówek innych producentów. Z tego względu, nie gwarantujemy takiej samej jakości czyszczenia końcówkami innych firm, jaka deklarowana jest przy zakupie rączki.
- Oral-B nie zapewnia dobrego dopasowania wymiennych końcówek innych firm niż Oral-B.
- Oral-B nie może przewidzieć długoterminowego efektu stosowania wymiennych końcówek innych niż Oral-B.

Wymienne końcówki Oral-B posiadają logo Oral-B i spełniają wysokie standardy jakości Oral-B. Oral-B nie sprzedaje wymiennych końcówek lub części do rączki pod żadną inną nazwą.