

**Zabronione!**

- ▶ Nie ładuj szczoteczki w łazience! Nie umieszczaj ładowarki ponad lub w pobliżu zbiorników z wodą (wanna, itp.).
  - ▶ Baterii nie można wymienić samemu. Można tego dokonać jedynie w autoryzowanym serwisie.
- Producent nie odpowiada za wypadki podczas wymiany baterii przez użytkownika. Wyjątkowe sytuacje, w których można usunąć baterię samemu, podane zostały na stronie 13.
- ▶ Po uszkodzeniu przewodu natychmiast przestań używać produktu, aby uniknąć zagrożenia.

**Ostrzeżenie!**

- ▶ W celu zapewnienia bezpieczeństwa, dzieci w wieku 8-12 lat, osoby cierpiące na choroby psychiczne oraz osoby niepełnosprawne powinny być pod stałą opieką podczas używania produktu.

**Uwaga!**

- ▶ Stymulacja podczas używania produktu po raz pierwszy to normalne odczucie. Zaprzestań używania produktu i skonsultuj się z dentystą jeśli po upływie dwóch tygodni nadal odczuwasz stymulację.
- ▶ Zaprzestań używania i skontaktuj się z dentystą jeśli odczuwasz ból podczas korzystania z produktu.
- ▶ Podczas ładowania szczoteczka może się delikatnie nagrzewać, jednak prosimy o odłączenie jej od ładowarki jeśli podczas ładowania jest bardzo gorąca. W takiej sytuacji sprawdź jej stan w serwisie.

SPIS TREŚCI

Dziękujemy Za Wybranie Naszego Produktu.....01

Wskazówki dotyczące bezpieczeństwa .....02/03

Montaż .....04

Panel Użytkownika .....05

Opis Funkcji .....06/07

Szczotkowanie i Czas.....08

Montaż i Użytkowanie.....09/10

Ładowanie i Instrukcje .....10/11

Czyszczenie i Utrzymanie .....12

Ochrona Środowiska i Recykling .....13

Diagnoza Usterek .....14

Specyfikacja .....15

Instrukcja obsługi  
Ultradźwiękowa Szczoteczka do zębów  
Sonicó Professional

Przed użyciem produktu prosimy o uważne przeczytanie instrukcji. Zachowaj dokument do późniejszego użytku.

01

02

OPIS FUNKCJI

▶PRZYCISK ON/OFF

Krótko naciśnij przycisk On/Off w celu włączenia szczoteczki. Automatycznie rozpocznie pracę w trybie, którego ostatnio używałeś. Prędkość domyślnie ustawiona jest na niską. Użytkownicy mogą regulować prędkość szczotkowania według własnych wymogów.

▶PRZYCISK TRYBÓW

Po włączeniu urządzenia wybierz odpowiedni tryb według uznania. Użytkownik może zmienić tryb w dowolnym momencie. Zmiana trybów odbywa się poprzez krótkie naciśnięcie przycisku trybów. Po wybraniu trybu możesz rozpocząć szczotkowanie.

▶INTELIGENTNE PRZYPOMINANIE

W celu utrzymania zdrowej jamy ustnej i zębów, dentyści zalecają szczotkowanie przez dwie minuty. Szczoteczka przypomina o zmianie kierunku szczotkowania co 30 sekund krótką pauzą (zobacz stronę 8 w celu uzyskania szczegółowych informacji).

▶INTELIGENTNE ZAPAMIĘTYWANIE

Zgodnie z twoimi personalnymi preferencjami, szczoteczka zapamięta ostatnio zastosowany tryb i prędkość szczotkowania. Umożliwia to niezwłoczne rozpoczęcie szczotkowania bez konieczności ponownego ustawiania parametrów.

▶ REGULACJA INTENSYWNOSCI

Po włączeniu szczoteczki naciśnij "+" aby zwiększyć prędkość. Kiedy wskaźnik wskazuje {+} oznacza to, że osiągnięto maksymalną prędkość. Średnią prędkość wskazuje {••} a najniższą oznaczoną jest przez •

OPIS FUNKCJI

▶ Tryby

☞ Czyszczenie: 38000 obrotów/min

Silna wibracja o wysokiej częstotliwości. Ten tryb jest najsilniejszym trybem szczotkowania niniejszej szczoteczki ultradźwiękowej. Zalecany dla ludzi, którzy już wcześniej używali ultradźwiękowej szczoteczki lub używają jej często.

☞ Polerowanie: 31000 obrotów/min

Słaba wibracja o wysokiej częstotliwości. Ten tryb przeznaczony jest dla osób, które używają szczoteczki po raz pierwszym lub tych, które nie preferują zbyt wysokiej prędkości szczotkowania. Ten tryb pozwoli na wypolerowanie zębów.

☞ Wybielanie: 28000-38000 obrotów/min

Rytmiczna wysoka i niska częstotliwość wibracji pomoże łatwo wyczyścić zęby i usunąć resztki pokarmu.

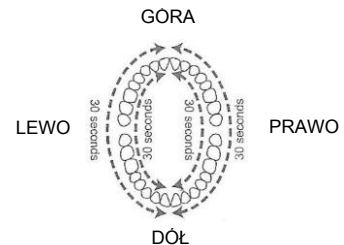
☞ Czuj: 28000-38000 obrotów/min

Przeznaczony dla osób o wrażliwych zębach i jamie ustnej. Wibracja od wolnej do szybkiej, od słabej do silnej pozwala zębom na przystosowanie się do intensywnego szczotkowania.

☞ Masaż: 28000-38000 obrotów/min

Częstotliwość wibracji jest stopniowa, od silnej do słabej, dzięki czemu szczoteczka dobrze masuje zęby i dziąsła.

SZCZOTKOWANIE I CZAS



- ▶ Zalecamy szczotkowanie zębów dwa razy dziennie po dwie minuty.

▶ Po każdym 30 sekundach poczujesz chwilową pauzę. Ma to na celu przypomnienie, że dana część jamy ustnej została już wyczyszczona (sugerowana sekwencja szczotkowania ukazana została powyżej).

- (1) Góra lewa i dolna lewa zewnętrzna część zębów
- (2) Góra lewa i dolna lewa wewnętrzna część zębów
- (3) Góra prawa i dolna prawa wewnętrzna część zębów
- (4) Góra prawa i dolna prawa zewnętrzna część zębów

06

07

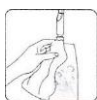
CZYSZCZENIE I UTRZYMANIE

Regularne czyszczenie pozwoli utrzymać szczoteczkę w jak najlepszym stanie i wydłużyć jej żywotność.



CZYSZCZENIE GŁÓWKI SZCZOTECZKI

Oplucz główkę po każdym użyciu, a następnie zostaw do wyschnięcia. Nie wiskaj ani nie ciągnij włosa, aby uniknąć deformacji i wypadania.



CZYSZCZENIE KORPUSU SZCZOTECZKI

Wyczyść szczoteczkę miękką szmatką i zostaw do wyschnięcia. Nie zanurzaj jej w wodzie na długi okres czasu. Nie myj w gorącej wodzie lub kwasie.

Roztwór do czyszczenia: Zaleca się użycie alkoholu medycznego.



CZYSZCZENIE ŁADOWARKI

Wyczyść szczoteczkę miękką szmatką i zostaw do wyschnięcia. Nie zanurzaj w wodzie na długi okres czasu. Nie zanurzaj portu ładowania USB w jakimkolwiek płynie, nie myj w gorącej wodzie ani kwasie. Zaleca się czyszczenie alkoholem medycznym



WYMIANA GŁÓWKI SZCZOTECZKI

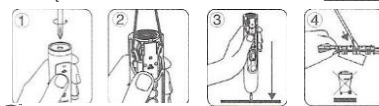
Zalecamy wymianę główki co trzy miesiące.

OCHRONA ŚRODOWISKA I RECYKLING

▶Szczoteczka ultradźwiękowa Sonicó Professional z wbudowaną baterią wielokrotnego ładowania zawiera substancje, które mogą zanieczyścić środowisko.

Nie utylizuj szczoteczki wraz z odpadami domowymi, wyjmij baterię i umieść ją w pojemniku do recyklingu. Nasz produkt należy dostarczyć do odpowiedniego centrum recyklingu, które jest zgodne z przepisami ochrony środowiska. Jeśli masz problem z wyjęciem baterii, wyślij produkt do naszego serwisu.

▶Jeśli chcesz rozmontować produkt, postępuj zgodnie z poniższą procedurą, a następnie wyślij wszystkie części i baterię do centrum recyklingu wyznaczonego przez instytucję odpowiedzialną za ochronę środowiska.



1 Rozładuj baterię. Procesu nie da się cofnąć.

- ▶ Podczas postępowania według poniższych wskazówek należy zachować podstawowe środki ostrożności. Upewnij się, że chronisz oczy, dłonie, a także powierzchnię miejsca pracy.
- ▶ Zdejmij główkę szczoteczki z korpusu, włącz urządzenie do czasu, aż bateria całkowicie się rozładuje.
- ▶ Włóż odpowiedni śrubokręt krzyżakowy w otwór na spodzie korpusu. Otwórz obudowę kręcąc śrubokrętem w kierunku przeciwnym do ruchu wskazówek zegara.
- ▶ Umieść korpus na twardej powierzchni przyciskami w górę, ostrożnie otwórz poczynając od dolnej krawędzi używając śrubokrętu płaskiego do momentu, aż otwór będzie mieć szerokość 2.5cm.
- ▶ Przy pomocy płaskiego śrubokręta podważ elastyczne zamknięcie jednocześnie wciskając w dół obudowę szczoteczki. Następnie wyjmij wewnętrzną część szczoteczki.

DIAGNOZA USTEREK

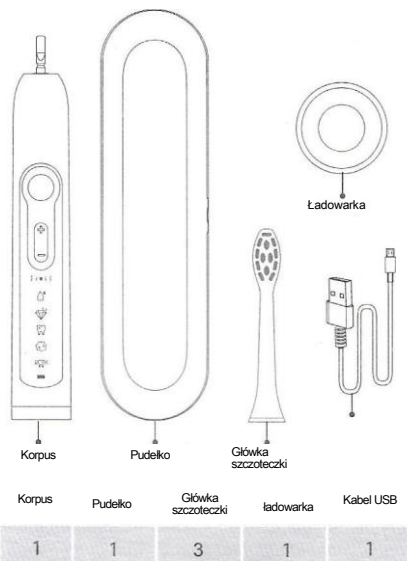
Usterka	Analiza przyczyny	Rozwiązanie i Zalecenia
Słaba wibracja	1. Szczoteczka jest na siłę dociskana do zębów. 2. Między główką a korpusem szczoteczki znajduje się ciało obce. 3. Nie ustawiono prędkości na maksymalną.	1. Dociskaj główkę delikatniej. 2. Usunąć ciało obce znajdujące się między korpusem a główką. 3. Ustaw prędkość zgodnie z instrukcjami na stronie 6.
Możliwe użycie przez krótki czas nawet przy pełnym nalaadowaniu	1. Szczoteczka nie została poprawnie nalaadowana. 2. Szczoteczka ładowała się zbyt krótko. 3. Szczoteczka jest wyłączona	1. Ponownie nalaaduj baterię, korpus umieszczony pionowo na ładowarce. Zobacz stronę 11 dla wskazówek dotyczących ładowania. 2. Czas ładowania musi wynieść około 12 godzin. 3. Ładowanie jeszcze się zakończyło się.
Szczoteczka nie działa	1. Szczoteczka jest wyłączona. 2. Szczoteczka jest wadliwa. 3. Okres żywotności szczoteczki dobiegł końca.	1. Ponownie nalaaduj baterię, korpus umieszczony pionowo na ładowarce. Zobacz stronę 11 dla wskazówek dotyczących ładowania. 2. Oddaj do centrum serwisowego. 3. 3. Jeśli szczoteczka jest używana przez okres przekraczający 3 lata, osiągnęła ona swoją żywotność. Prosimy zutilizować zgodnie z przepisami.
Jeśli szczoteczka nadal nie działa, prosimy o konsultację z serwisem posprzedażowym.		

08

## WSKAZÓWKI DOTYCZĄCE BEZIECZEŃSTWA

- Wszystkie akcesoria produktu muszą przejść certyfikację danego kraju oraz być zgodne z produktem, w tym ładowarka, główka szczoteczki, przewód ładowarki oraz korpus szczoteczki.
- Produkt przeznaczony jest wyłącznie do szczotkowania zębów, dziąseł i języka. Prosimy nie używać w innych celach. Jest to produkt indywidualny, który nie jest przeznaczony do używania w zakładach i gabinetach dentystycznych.
- Osoby po operacji zębów lub jamy ustnej, po zabiegu w ciągu ostatnich dwóch miesięcy oraz takie, które przejawiają inne symptomy (słaba szczęka, intensywnie krwawiące dziąsła itp.) wrażliwej i podatnej na urazy jamy ustnej nie powinny używać produktu bez konsultacji z dentystą.
- Szczoteczka powinna być używana wyłącznie w temperaturze pokojowej, nie należy wystawiać jej na działanie promieni słonecznych. Urządzenie należy przechowywać w przewiewnym miejscu.
- Odcłóż zasilanie ładowarki jeśli nie ładujesz szczoteczki. Nie czyść główki, korpusu, ładowarki oraz przewodu środkiem do dezynfekcji, w zmywarce, pralce lub przy pomocy myjki ultradźwiękowej. Szczegółowe informacje na temat czyszczenia i pielęgnacji znajdziesz na stronie 11.
- Nie polewaj powierzchni produktu żelatyną, olejem, klejem lub innymi chemikaliami.
- Regularnie czyść wtyczkę z kurzu i brudu.
- Przewidywana żywotność szczoteczki to 3 lata. Nie używaj dłużej niż przez ten okres czasu. Przed utylizacją wyjmij baterię ze szczoteczki. Jeśli chcesz dowiedzieć się, jak wyjąć baterię zobacz sekcję Ochrona Środowiska i Recykling na stronie 13.

## MONTAŻ

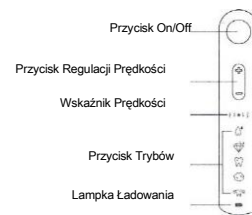


W celu odpowiedniego złożenia prosimy ostrożnie sprawdzić numer każdej części!

03

04

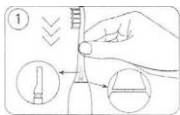
## PANEL UŻYTKOWNIKA



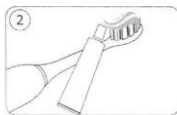
- PRZYCIŚK ON/OFF**  
Naciśnij, aby włączyć szczoteczkę, a następnie wybierz tryb. Wyłącz szczoteczkę trzymając przycisk ON/OFF przez 4 sekundy.
- PRZYCIŚK REGULACJI PRĘDKOŚCI**  
Możesz nacisnąć "+" lub "-" aby zmienić szybkość wibracji według własnych preferencji. W ten sposób uzyskasz pożądaną prędkość szczotkowania.
- WSKAŹNIK PRĘDKOŚCI**  
Wyświetla wybraną prędkość szczoteczki. Istnieją trzy rodzaje prędkości: słaba, średnia, wysoka.
- PRZYCIŚK TRYBÓW**  
Wyświetla obecnie wybrany tryb:
  - Szczotkowanie
  - Polerowanie
  - Wybielanie
  - Tryb Delikatny
  - Masaż
- LAMPKA ŁADOWANIA**  
Wyświetla status baterii, w pełni naładowana, niski stan baterii.

05

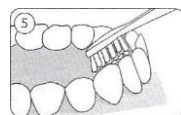
## MONTAŻ I UŻYTKOWANIE



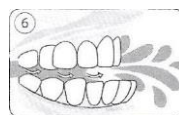
1. Ostrożnie umieść główkę na szczoteczce. Zostaw trochę miejsca między główką a korpusem (niezbędne do wibracji). Włącz i sprawdź czy szczoteczka działa poprawnie.



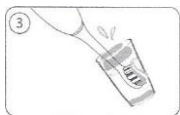
2. Nałóż niewielką ilość pasty na główkę. Aby nie chlapać pastą nie włączaj szczoteczki przed włożeniem do buzi.



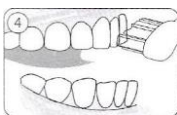
5. Nie dociskaj szczoteczki do zębów.



6. Oplucz usta wodą.



3. Zmocz główkę i pastę przed szczotkowaniem zębów. Pozwala to pastce na rozpuszczenie się i lepsze przyleganie do zębów.



4. Delikatnie szczotkuj. Zbyt mocne dociskanie szczoteczki może uszkodzić powierzchnię dziąseł i zębów. Powoli przesuwaj szczoteczkę w tę i z powrotem.

09

## MONTAŻ I UŻYTKOWANIE

### INSTRUKCJE ŁADOWANIA

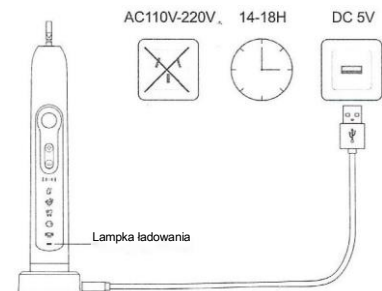
- Prosimy o włączenie szczoteczki przed pierwszym użyciem i upewnienie się, że jest w pełni naładowana, aby uniknąć sytuacji, w której stan baterii jest niski, lub szczoteczka jest całkowicie rozładowana.
- Jeśli szczoteczka nie pracuje przez dłuższą niż 6 miesięcy, naładuj ją w pełni zgodnie z instrukcjami ładowania (ilustracje po prawej stronie)
- Jeśli podczas używania lampka ładowania miga, a szczoteczka nie wibruje, oznacza to, że jest bliska rozładowaniu. Naładuj ją przed użyciem.
- Umieść szczoteczkę w ładowarce i upewnij się, że jest podłączona do prądu.
- Szczoteczka ładuje się, jeśli lampka świeci na czerwono. Stan pełnego naładowania wskazuje migająca zielona lampka.

## INSTRUKCJE ŁADOWANIA

- Po długim okresie bez ładowania, lampka zaświeci się po 6-10 minutach po podłączeniu urządzenia do ładowarki. Jest to normalna sytuacja.

⚠ Ładowanie według instrukcji zagwarantuje długą żywotność baterii.

- Ikona ładowania.



10

11

## SPECYFIKACJA

Nazwa produktu:

Ultradźwiękowa Szczoteczka do zębów

Model: Sonico Professional

KORPUS

Napięcie znamionowe: DC3.7V

Moc znamionowa: 1.8W

ŁADOWARKA

Napięcie znamionowe: DC5.0V

Moc znamionowa: 2.3W

Miejsce produkcji: Shenzhen, Guangdong, Chiny

! Prosimy o odкладnie zapoznanie się z parametrami w specyfikacji i używanie produktu w poprawny sposób.

Import i Dystrybucja  
D&B  
www.sonico.pl